

# Prime stime dell'annata agraria 2018 in Lombardia

*Roberto Pretolani – Università degli Studi di Milano*

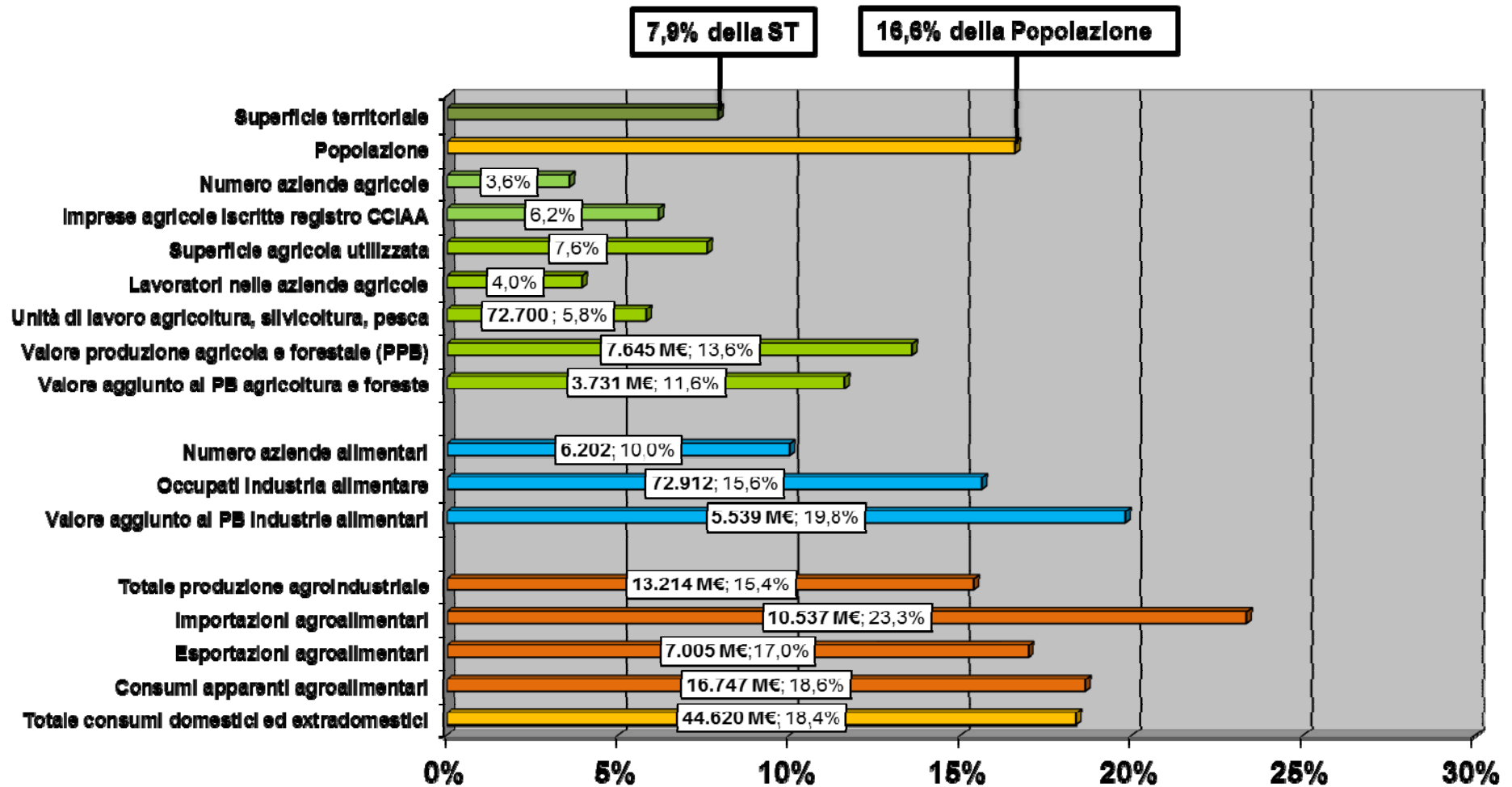


Milano, 14 marzo 2019

# Principali argomenti

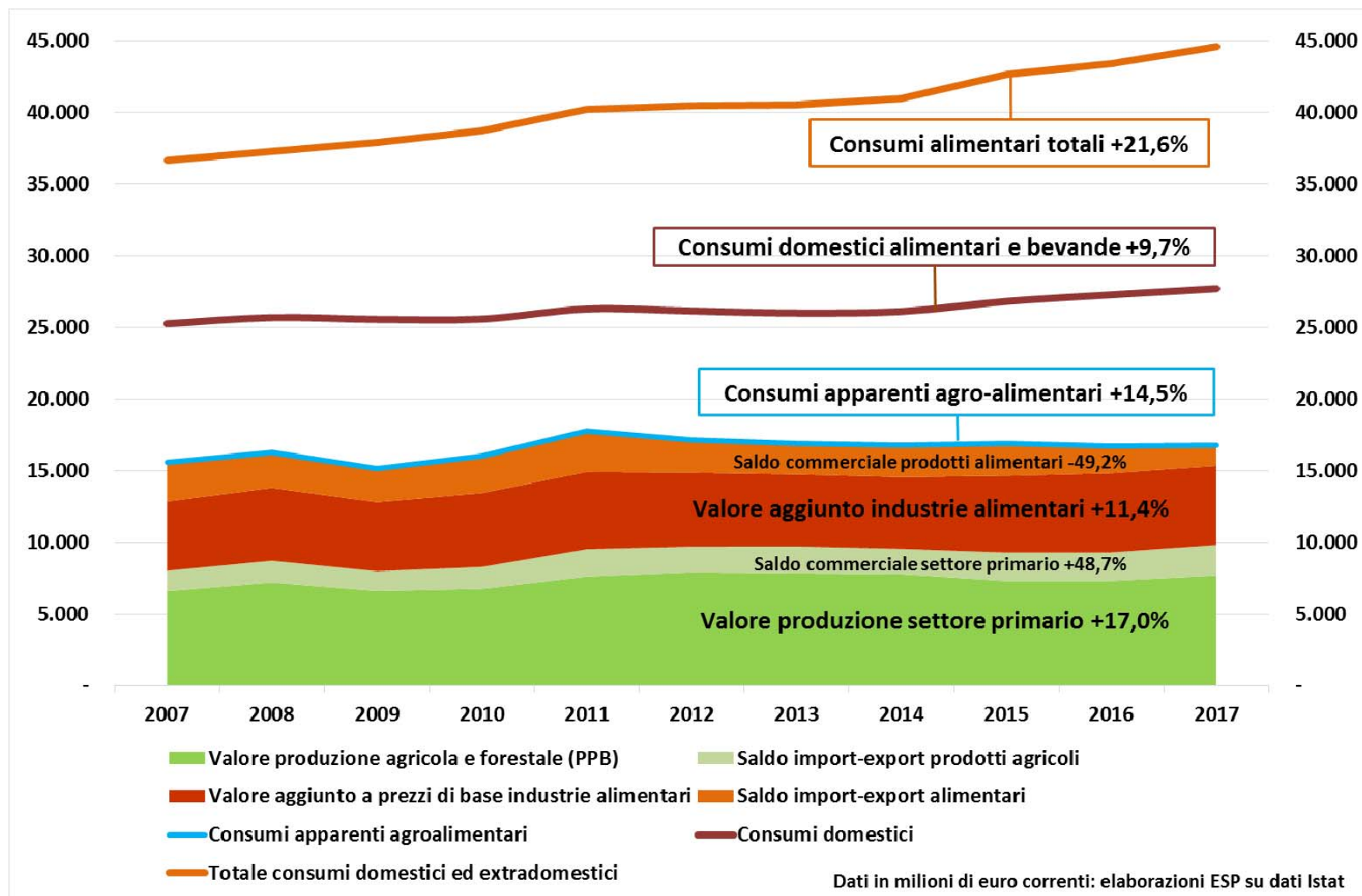
- **Caratteristiche del sistema agro-alimentare lombardo**
  - Il peso della Lombardia nel contesto nazionale (2017)
  - La dinamica delle imprese
- L'andamento dell'agricoltura nel 2018
  - Superfici, capi e produzioni
  - Stima del valore della produzione e del valore aggiunto
- Alcune considerazioni

# Il peso del sistema agro-alimentare lombardo 2017



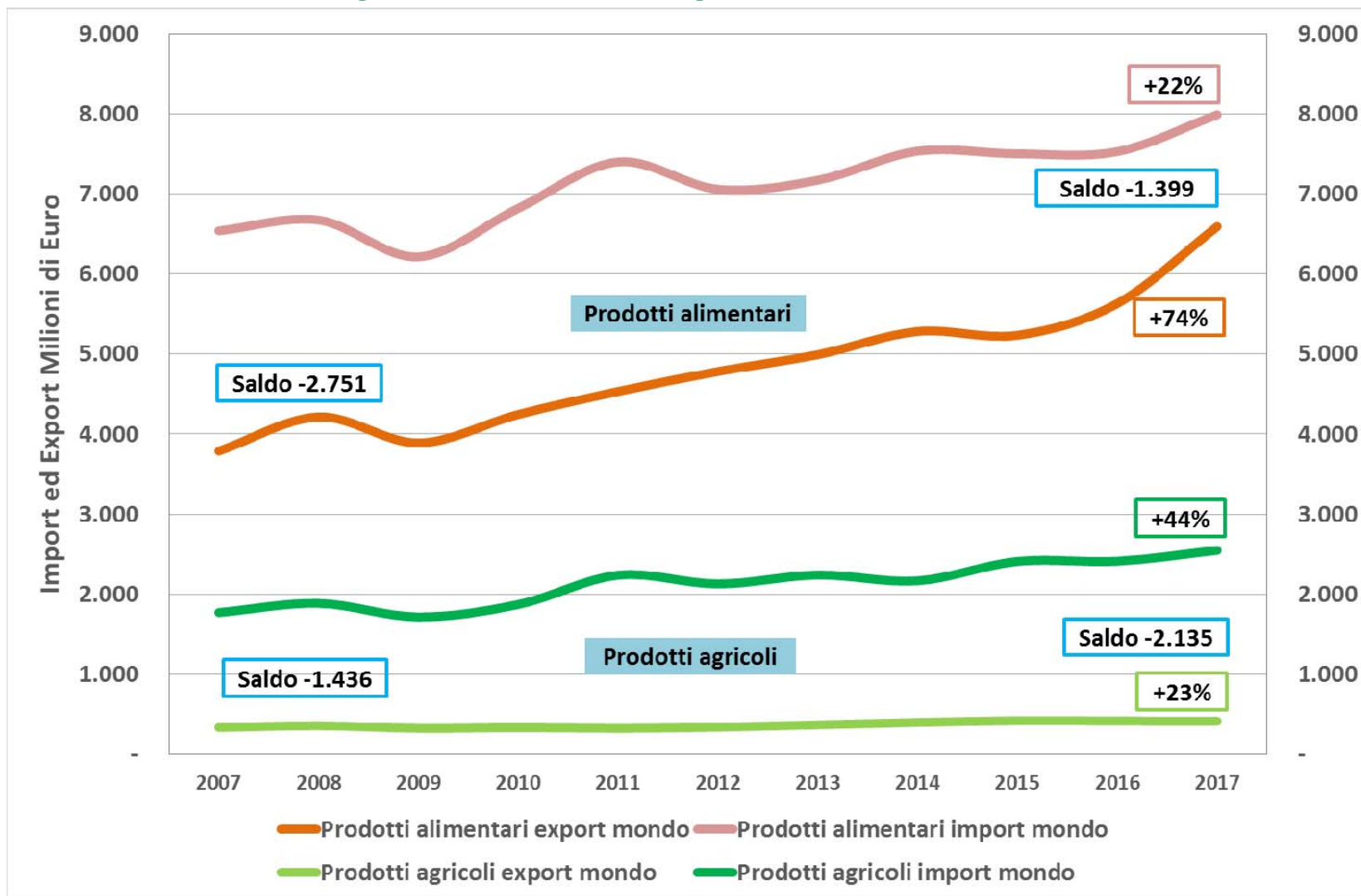
Fonte: elaborazioni e stime ESP su dati Istat, CCIAA, INAIL

# Dinamica delle componenti del sistema agro-alimentare lombardo (Milioni di €)



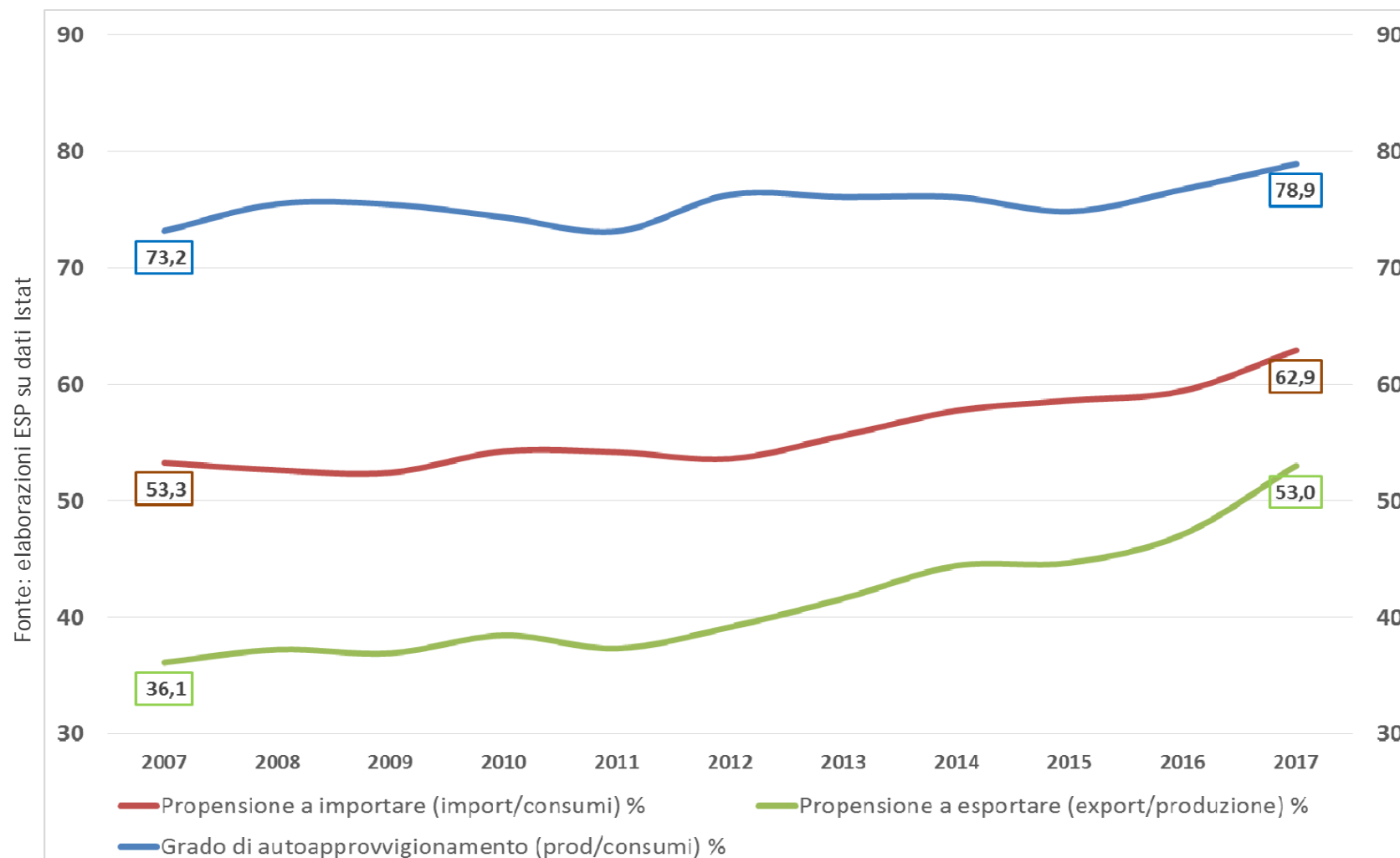
# Dinamica degli scambi agro-alimentari Lombardi

Fonte: elaborazioni ESP su dati Istat



La bilancia agro-alimentare rimane passiva (circa 3,5 miliardi nel 2017) ma peggiora per i prodotti agricoli e migliora per gli alimentari

# Apertura commerciale agro-alimentare lombardo



L'autoapprovvigionamento migliora, aumentano fortemente gli scambi.  
Il grado di apertura commerciale passa dal 109% al 133%.



# Dinamica del valore aggiunto lombardo e italiano

	<u>Valori concatenati</u>		<u>Valori correnti</u>		<u>Variazioni % 2017/2007</u>		
	2010 (miliardi €)		(miliardi €)		Valore	Quantità	Prezzi
	2007	2017	2007	2017			
<b>Italia</b>							
VA totale	1.514	1.448	1.446	1.547	7,0%	-4,4%	11,8%
VA settore primario	28,5	28,1	30,4	33,0	8,4%	-1,1%	9,6%
VA industria alimentare	26,3	28,2	24,3	27,9	14,9%	7,2%	7,2%
VA agroalimentare	54,8	56,3	54,8	60,9	11,3%	2,9%	8,1%
<b>Lombardia</b>							
VA totale	311	320	299	342	14,2%	2,7%	11,2%
VA settore primario	2,8	3,2	3,2	3,7	17,1%	14,2%	2,6%
VA industria alimentare	5,2	5,6	4,8	5,5	14,4%	6,7%	7,2%
VA agroalimentare	8,0	8,8	8,0	9,3	15,5%	9,3%	5,6%

Fonte: elaborazioni e *stime* ESP su dati Istat, conti economici territoriali

In Lombardia le dinamiche del VA totale e agro-alimentare sono positive e migliori di quelle nazionali. Tuttavia, a fronte di dinamiche quantitative elevate, i prezzi sono cresciuti in misura inferiore al dato italiano.

# Caratteristiche strutturali dell'agricoltura lombarda, italiana e comunitaria (indagine 2016)

	Unità misura	Lombardia	Italia	UE-28	Lombardia/	Lombardia/
					Italia	UE 28
<b>Numero aziende agricole</b>	N.	41.116	1.145.705	10.467.760	<b>3,6%</b>	<b>0,39%</b>
Aziende con SAU oltre 20 ettari	N.	12.060	136.650	1.468.990	8,8%	0,82%
Aziende con produzione lorda oltre 50.000 €	N.	15.510	187.520	1.199.300	8,3%	1,29%
<b>Superficie agraria totale</b>	Ha	1.145.846	16.525.472	210.096.230	<b>6,9%</b>	<b>0,55%</b>
Superficie agricola utilizzata	Ha	958.378	12.598.161	173.338.550	7,6%	0,55%
- di cui seminativi	Ha	722.713	7.145.039	103.080.810	10,1%	0,70%
- di cui arboree da frutto	Ha	31.990	2.200.830	10.503.690	1,5%	0,30%
- di cui foraggere permanenti	Ha	203.380	3.233.230	59.135.650	6,3%	0,34%
<b>Unità di bestiame (UBA)</b>	N.	2.489.780	9.467.720	131.458.940	<b>26,3%</b>	<b>1,89%</b>
Bovini e bufalini	N.	1.439.390	6.114.510	89.205.910	23,5%	1,61%
Suini	N.	4.391.075	8.375.523	143.535.320	52,4%	3,06%
<b>Produzione lorda standard</b>	.000 €	8.634.402	51.689.024	364.118.827	<b>16,7%</b>	<b>2,37%</b>
<b>Unità lavorative totali</b>	N.	52.900	874.950	9.108.100	<b>6,0%</b>	<b>0,58%</b>
Conduttori maschi	N.	32.870	784.290	7.492.660	4,2%	0,44%
Conduttori femmine	N.	8.246	361.415	2.975.100	2,3%	0,28%

Fonti: Elaborazioni ESP su dati EUROSTAT, Indagine struttura aziende agricole 2016

Le aziende agricole lombarde, pari al 3,6% del dato italiano, occupano il 7,6% della SAU, il 6% delle U.L. totali e realizzano il 16,7% della PLS.



# Caratteristiche strutturali dell'agricoltura lombarda, italiana e comunitaria (indagine 2016)

	Unità misura	Lombardia	Italia	UE-28	Lombardia/	Lombardia/
					Italia	UE 28
Superficie agricola utilizzata per azienda	Ha	23,3	11,0	16,6	2,1	1,4
% Aziende con SAU oltre 20 ettari	%	29,3%	11,9%	14,0%	2,5	2,1
Bovini per allevamento	N.	111,2	46,7	32,0	2,4	3,5
Suini per allevamento	N.	382,5	81,6	16,8	4,7	22,8
UL per azienda	N.	1,29	0,76	0,87	1,7	1,5
Ettari per unità lavorativa	Ha	18,12	14,40	19,03	1,26	0,95
% Conduttori femmine	%	20,1%	31,5%	28,4%	0,64	0,71
% Aziende con produzione lorda oltre 50.000 €	%	37,7%	16,4%	11,5%	2,3	3,3
Produzione lorda standard per azienda	Euro	210.001	45.115	34.785	4,7	6,0
Produzione lorda standard per ettaro	Euro	9.009	4.103	2.101	2,2	4,3
Produzione lorda standard per unità lavorativa	Euro	163.221	59.077	39.977	2,8	4,1

Fonti: Elaborazioni ESP su dati EUROSTAT, Indagine struttura aziende agricole 2016

Le dimensioni medie delle aziende sono oltre il doppio di quelle italiane e +40% della media UE. La produttività per ettaro e per unità lavorativa sono più che doppie rispetto all'Italia e quadruple della media UE.

# La dinamica delle imprese iscritte alle CCIAA

	2009	2010	2011	2012	2013	2014	2015	2016	2017	2018
Imprese attive al 31.12	52.591	51.822	50.999	50.258	48.657	47.720	47.237	46.799	46.243	45.588
Nuove imprese iscritte	1.608	1.727	1.313	1.416	1.200	1.087	1.238	1.542	1.508	1.275
Imprese cancellate	2.958	2.712	2.400	2.396	2.912	2.148	1.933	2.155	2.278	2.141
Variazione % su anno precedente		-1,46	-1,59	-1,45	-3,19	-1,93	-1,01	-0,93	-1,19	-1,42
Tasso di natalità (% iscritte/attive 31.12)	3,12	3,40	2,57	2,82	2,47	2,28	2,62	3,29	3,26	2,80
Tasso di mortalità (% cancellate/attive 1.1)		5,16	4,63	4,70	5,79	4,41	4,05	4,56	4,87	4,63
% Lombardia / Italia										
% Imprese attive	5,93	5,97	6,02	6,07	6,12	6,15	6,13	6,10	6,05	6,00
% Nuove imprese iscritte	5,92	6,14	5,21	5,53	5,31	5,15	5,23	5,19	5,07	4,58
% Imprese cancellate	5,61	5,53	4,72	4,96	5,00	5,05	5,70	6,09	6,31	6,13

Fonte: elaborazioni Dip.ESP su dati Infocamere

In Lombardia le attività agricole sono più professionali (aziende 3,6%, imprese 6%) e dal 2009 sono calate del 13% contro -15% italiano.

Però, negli ultimi anni si assiste ad un rallentamento nella natalità e ad un aumento nella cancellazione delle imprese.

# La dinamica delle imprese giovanili

	Numero Attive <35anni	% Attive <35anni/attive totali	Numero Iscrizioni <35 anni	% Iscrizioni <35anni /totale
2011	3.965	↑ 7,8%	343	↓ 26,1%
2012	3.836	↓ 7,6%	431	↑ 30,4%
2013	3.562	↓ 7,3%	291	↓ 24,3%
2014	3.332	↓ 7,0%	293	↑ 27,0%
2015	3.236	↓ 6,9%	361	↑ 29,2%
2016	3.331	↑ 7,1%	585	↑ 37,9%
2017	3.498	↑ 7,6%	589	↑ 39,1%
2018	3.454	↑ 7,6%	420	↓ 32,9%

Fonte: Elaborazioni ESP su dati UnionCamere Lombardia

In Lombardia l'età media dei titolari di impresa agricola è 57 anni. Le imprese condotte da giovani, in flessione sino al 2015, stanno crescendo ma sono ancora solo 1 su 13.

Nel 2018 si registra un lieve rallentamento nelle iscrizioni.

# Imprese per specializzazione dichiarata

<b>LOMBARDIA</b>	% Attive 2010	% Attive 2018	% Iscrizioni totali 2011- 2018	<b>Iscrizioni giovani 2011-2018</b>	Iscrizioni altri 2011-2018
<b>1 COLTIVAZIONI AGRICOLE NON PERMANENTI</b>	<b>48,4%</b>	<b>45,8%</b>	<b>46,0%</b>	<b>37,3%</b>	<b>49,9%</b>
Coltivazioni di cereali e di altri seminativi	34,0%	32,4%	32,0%	21,5%	36,5%
Coltivazione di ortaggi	4,3%	5,0%	9,1%	10,7%	8,4%
Coltivazione di fiori	4,6%	4,6%	4,0%	3,9%	4,0%
Coltivazioni combinate	5,6%	3,8%	1,0%	1,2%	0,9%
<b>2 COLTIVAZIONE DI COLTURE PERMANENTI</b>	<b>11,4%</b>	<b>12,3%</b>	<b>18,2%</b>	<b>17,8%</b>	<b>18,4%</b>
Coltivazione della vite	7,1%	7,0%	7,8%	7,1%	8,0%
Coltivazione di frutta e permanenti miste	4,3%	5,3%	10,5%	10,7%	10,4%
<b>3 RIPRODUZIONE DELLE PIANTE</b>	<b>0,3%</b>	<b>1,0%</b>	<b>1,1%</b>	<b>1,1%</b>	<b>1,1%</b>
<b>4 ALLEVAMENTO DI ANIMALI</b>	<b>17,4%</b>	<b>19,9%</b>	<b>22,6%</b>	<b>29,2%</b>	<b>19,7%</b>
Allevamento di bovini e bufalini	9,3%	10,0%	7,2%	10,1%	5,9%
Allevamento di ovini, caprini	1,8%	2,1%	3,9%	6,8%	2,7%
Allevamento di equini	1,4%	1,7%	3,2%	3,6%	3,1%
Allevamento di suini	1,1%	1,3%	1,0%	1,0%	1,1%
Allevamento di pollame e altri volatili	1,2%	1,3%	1,2%	1,0%	1,3%
Allevamento di altri animali	2,1%	3,0%	6,0%	6,7%	5,6%
<b>5 COLTIVAZIONI AGRICOLE E ALLEVAMENTO</b>	<b>22,5%</b>	<b>20,9%</b>	<b>12,0%</b>	<b>14,6%</b>	<b>10,9%</b>
<b>ATTIVITA' DI PRODUZIONE AGRICOLA (1-5)</b>	<b>100,0%</b>	<b>100,0%</b>	<b>100,0%</b>	<b>100,0%</b>	<b>100,0%</b>

Fonte: Elaborazioni ESP su dati UnionCamere Lombardia

# Principali argomenti

- Caratteristiche del sistema agro-alimentare lombardo
  - Il peso della Lombardia nel contesto nazionale (2017)
  - La dinamica delle imprese
- L'andamento dell'agricoltura nel 2018
  - Superfici, capi e produzioni
  - Stima del valore della produzione e del valore aggiunto
- Alcune considerazioni

# Prime stime dei risultati 2018: metodologia

Grazie alla stretta **collaborazione con Regione Lombardia** sono stati rilevati ed elaborati i dati di superfici coltivate, rese e produzioni vegetali; a questi sono stati aggiunti i dati:

- delle consistenze di bestiame e delle macellazioni (anagrafe zootecnica),
- delle consegne di latte (fonte AGEA),
- degli agriturismi e degli altri servizi, di utilizzo dei mezzi tecnici;

I prezzi dei beni agricoli e dei fattori di produzione sono rilevati sulle piazze rappresentative della Lombardia.

Si giunge così alla **stima del valore della produzione** (PPB) e del **valore aggiunto** (VA)

**Negli scorsi anni errore di stima tra 0,8% e 2,5%**



# Superfici investite in Lombardia (ha)

	2014	2015	2016	2017	2018	2016/15 %	2017/16 %	2018/17 %
<b>SAU STIMATA</b>	<b>962.301</b>	<b>945.033</b>	<b>930.896</b>	<b>930.611</b>	<b>930.999</b>	<b>-1,5%</b>	<b>0,0%</b>	<b>0,0%</b>
<b>SEMINATIVI (1 e 2 raccolto)</b>	<b>788.313</b>	<b>787.865</b>	<b>802.572</b>	<b>826.092</b>	<b>839.667</b>	<b>1,9%</b>	<b>2,9%</b>	<b>1,6%</b>
<b>Cereali</b>	377.127	363.082	366.207	347.506	336.812	0,9%	-5,1%	-3,1%
<i>Frumento tenero</i>	59.528	58.904	62.027	56.556	58.761	5,3%	-8,8%	3,9%
<i>Frumento duro</i>	7.126	14.655	24.760	17.121	17.459	69,0%	-30,9%	2,0%
<i>Orzo</i>	17.184	21.561	21.992	21.346	22.448	2,0%	-2,9%	5,2%
<i>Riso</i>	91.807	96.525	101.691	99.160	92.916	5,4%	-2,5%	-6,3%
<i>Granoturco da granella</i>	192.185	162.905	147.016	145.567	138.642	-9,8%	-1,0%	-4,8%
<i>Altri cereali</i>	9.297	8.532	8.721	7.756	6.586	2,2%	-11,1%	-15,1%
<b>Legumi secchi</b>	1.447	1.924	2.835	4.476	7.873	47,3%	57,9%	75,9%
<b>Patate e ortaggi</b>	16.732	19.244	19.053	18.670	19.495	-1,0%	-2,0%	4,4%
<b>Barbabietola da zucchero</b>	3.706	2.314	1.024	2.793	2.511	-55,7%	172,8%	-10,1%
<b>Oleaginose</b>	40.683	56.841	49.698	58.517	56.819	-12,6%	17,7%	-2,9%
<b>Prati avvicendati</b>	84.799	85.944	81.333	82.125	85.098	-5,4%	1,0%	3,6%
<i>Erba medica</i>	60.857	63.626	65.010	67.415	70.314	2,2%	3,7%	4,3%
<i>Altri monofiti</i>	795	602	1.540	2.597	2.999	155,8%	68,6%	15,5%
<i>Polifiti</i>	23.147	21.716	14.783	12.113	11.785	-31,9%	-18,1%	-2,7%
<b>Erbai</b>	259.885	249.699	273.142	301.555	317.171	9,4%	10,4%	5,2%
<i>Mais ceroso</i>	182.161	176.300	175.695	182.065	185.810	-0,3%	3,6%	2,1%
<i>Altri monofiti</i>	61.361	57.933	65.944	68.598	78.220	13,8%	4,0%	14,0%
<i>Polifiti</i>	16.363	15.466	31.503	50.892	53.141	103,7%	61,5%	4,4%
<b>Terreni a riposo</b>	3.934	8.817	9.280	10.450	13.888	5,3%	12,6%	32,9%
<b>FORAGGERE PERMANENTI</b>	<b>236.534</b>	<b>230.178</b>	<b>221.279</b>	<b>209.314</b>	<b>207.578</b>	<b>-3,9%</b>	<b>-5,4%</b>	<b>-0,8%</b>
<b>Prati permanenti</b>	122.347	119.739	112.920	99.435	93.487	-5,7%	-11,9%	-6,0%
<b>Pascoli</b>	114.187	110.439	108.359	109.879	114.091	-1,9%	1,4%	3,8%
<b>LEGNOSE AGRARIE</b>	<b>29.863</b>	<b>30.082</b>	<b>31.424</b>	<b>32.070</b>	<b>32.649</b>	<b>4,5%</b>	<b>2,1%</b>	<b>1,8%</b>
<b>Vite</b>	23.252	23.300	23.423	23.998	24.636	0,5%	2,5%	2,7%
<b>Olivo</b>	2.418	2.420	2.417	2.420	2.423	-0,1%	0,1%	0,1%
<b>Fruttiferi</b>	4.193	4.362	5.584	5.652	5.590	28,0%	1,2%	-1,1%

Fonte: elaborazioni ESP su dati Istat e DGA Regione Lombardia

-6.900 mais  
-6.200 riso  
+3.200 vernini

+3.400 legumi  
-2.300 soia  
+2.900 medica

+15.600 erbai

+3.400 riposo

# Rese delle principali colture lombarde (q/ha)

	2014	2015	2016	2017	2018	2016/15 %	2017/16 %	2018/17 %
Frumento tenero	57	54	61	64	55	12,5%	5,1%	-15,1%
Orzo	52	47	53	59	54	14,1%	10,0%	-7,9%
Riso*	62	65	65	60	61	0,3%	-7,3%	1,4%
Granoturco ibrido	119	104	123	111	123	17,8%	-9,7%	11,2%
Soia	41	38	41	35	31	7,3%	-15,1%	-9,9%
Barbabietola zucchero	690	539	661	454	525	22,7%	-31,3%	15,5%
Pomodoro industria	643	655	676	707	684	3,1%	4,7%	-3,3%
Melo	285	289	312	262	316	7,8%	-16,0%	20,6%
Pero	182	178	316	241	245	77,0%	-23,6%	1,8%
Uva da vino	79	96	96	79	125	-0,2%	-17,4%	57,3%
Olive da olio	9	22	22	19	21	0,5%	-16,9%	13,3%
Mais ceroso	602	547	558	504	568	1,9%	-9,6%	12,7%
Loietto	405	391	366	361	373	-6,6%	-1,4%	3,5%
Erba medica	467	455	443	368	502	-2,6%	-17,0%	36,7%

Fonte: elaborazioni ESP su dati Istat e DGA Regione Lombardia \*Stima ESP

Rese in generale aumento per favorevoli condizioni climatiche, con eccezioni per cereali vernini e soia.

Forti aumenti per foraggiere e olivo, boom per la vite.

# Consistenze degli allevamenti

	2014	2015	2016	2017	2018	2016/15 %	2017/16 %	2018/17 %
Bovini allevamenti	15.356	15.064	14.722	14.395	13.957	-2,3%	-2,2%	-3,0%
<i>Bovini da latte allevamenti</i>	6.183	6.019	5.769	5.565	5.422	-4,2%	-3,5%	-2,6%
<i>Bovini da carne allevamenti</i>	9.173	9.045	8.953	8.830	8.535	-1,0%	-1,4%	-3,3%
Ovini e caprini allevamenti	13.512	13.748	14.087	13.989	13.895	2,5%	-0,7%	-0,7%
Suini allevamenti	8.733	8.841	8.837	8.888	8.594	0,0%	0,6%	-3,3%
Bovini capi totali	1.472.777	1.467.660	1.476.347	1.491.871	1.500.810	0,6%	1,1%	0,6%
<i>in allevamenti da latte</i>	1.023.981	1.023.854	1.021.096	1.031.203	1.031.197	-0,3%	1,0%	0,0%
- di cui vacche	485.056	480.561	494.114	500.611	506.507	2,8%	1,3%	1,2%
<i>in allevamenti da carne</i>	448.796	443.806	455.251	460.668	469.614	2,6%	1,2%	1,9%
- di cui vacche	60.685	63.203	65.595	67.725	68.083	3,8%	3,2%	0,5%
Resa latte (kg/vacca/anno)	8.210	8.311	8.403	8.661	8.738	1,1%	3,1%	0,9%
Bovini macellati	702.976	701.972	671.705	698.918	711.991	-4,3%	4,1%	1,9%
Ovini capi	121.381	118.580	124.833	127.006	130.979	5,3%	1,7%	3,1%
Caprini capi	87.889	87.818	88.778	90.121	91.102	1,1%	1,5%	1,1%
Suini capi	4.457.711	4.450.148	4.294.064	4.311.602	4.370.710	-3,5%	0,4%	1,4%
Bovini consistenza media	95,9	97,4	100,3	103,6	107,5	2,9%	3,3%	3,8%
Bovini da latte media	165,6	170,1	177,0	185,3	190,2	4,1%	4,7%	2,6%
- vacche da latte consistenza media	78,4	79,8	85,7	90,0	93,4	7,3%	5,0%	3,8%
Bovini da carne consistenza media	48,9	49,1	50,8	52,2	55,0	3,6%	2,6%	5,5%
Ovini e caprini consistenza media	15,9	15,4	15,2	15,5	16,0	-1,7%	2,4%	3,0%
Suini consistenza media	510	503	486	485	509	-3,5%	-0,2%	4,8%

Fonte: elaborazioni ESP su dati Anagrafe Zootecnica

Proseguono la diminuzione degli allevamenti e l'incremento dei capi.

# Principali produzioni lombarde (.000 t)

	2015	2016	2017	2018	2016/15 %	2017/16 %	2018/17 %
Cereali	2.864	3.136	2.845	2.842	9,5%	-9,3%	-0,1%
<i>Frumento</i>	401	522	471	411	30,0%	-9,7%	-12,7%
<i>Riso*</i>	624	660	596	566	5,7%	-9,6%	-5,0%
<i>Granoturco da granella</i>	1.697	1.804	1.612	1.708	6,3%	-10,6%	5,9%
<i>Altri cereali</i>	142	152	166	157	7,0%	9,3%	-5,5%
Patate e ortaggi	858	835	873	861	-2,6%	4,5%	-1,4%
Oleaginose	215	200	200	178	-7,0%	0,1%	-11,0%
Frutta	79	102	83	92	29,6%	-18,5%	11,0%
Vino (.000 hl)	1.410	1.421	1.202	1.879	0,8%	-15,4%	56,3%
Carni bovine	310	308	311	317	-0,7%	1,0%	1,9%
Carni suine	839	844	830	841	0,6%	-1,7%	1,4%
Pollame	344	368	358	354	6,8%	-2,7%	-1,0%
Latte bovino e bufalino Istat (.000 hl)	4.169	4.308	4.531	4.624	3,3%	5,2%	2,1%
Latte bovino consegne (.000 hl)	4.701	4.887	4.887	5.110	4,0%	0,0%	4,6%
Uova (milioni di pezzi)	2.294	2.329	2.306	2.393	1,5%	-1,0%	3,8%

Fonte: elaborazioni ESP su dati Istat e DGA Regione Lombardia \*Stima ESP

Stazionarietà per i cereali, calo per le oleaginose, incrementi per la frutta, molto forti per il vino.

Buoni aumenti per latte e uova, calo solo per le carni avicole.

# Metodologie di determinazione del valore

La **stima del valore della produzione** (PPB) e del **valore aggiunto** (VA) è stata effettuata con due metodologie.

Nella **prima**, che ricalca quella **Istat**, i prezzi sono considerati in media annuale (gennaio-dicembre)

Nella **seconda** (stima **ESP**) per le produzioni vegetali stagionali sono considerati i prezzi del solo trimestre post-raccolta.

Alcune differenze anche per le quantità (latte bovino) e per il valore dei foraggi e mangimi reimpiegati.

Si ottengono quindi due diversi valori di PPB e di VA, sia a livello assoluto sia in termini di variazioni.

Entrambi indicano un **lieve incremento sul 2017**.

# Dinamica delle diverse variabili

	Dati quantitativi			Metodologia ISTAT		Metodologia ESP	
	<i>Superfici</i>	<i>Rese</i>	<i>Quantità</i>	<i>Prezzi</i>	<i>PPB</i>	<i>Prezzi</i>	<i>PPB</i>
CEREALI	-3,1%	2,2%	-0,9%	5,0%	4,0%	8,8%	7,9%
Frumento tenero	3,9%	-15,1%	-11,8%	8,1%	-4,6%	5,0%	-7,4%
Orzo	5,2%	-7,9%	-3,1%	12,3%	8,8%	14,1%	10,5%
Riso*	-6,3%	1,4%	-5,0%	16,7%	10,9%	26,0%	19,7%
Granoturco ibrido	-4,8%	11,2%	5,9%	0,7%	6,6%	0,9%	6,9%
LEGUMI SECCHI	75,9%	10,9%	95,1%	-2,2%	90,9%	-2,2%	90,9%
COLT. INDUSTRIALI	-3,1%	-8,8%	-11,7%	-8,0%	-18,8%	-8,6%	-19,4%
Soia	-4,4%	-9,9%	-13,9%	-9,5%	-22,1%	-10,2%	-22,6%
PATATE E ORTAGGI	4,4%	1,9%	6,4%	-8,8%	-3,0%	-4,9%	-5,1%
Patate	-19,5%	-2,3%	-21,3%	-17,1%	-34,8%	9,3%	-14,0%
Lattuga	21,0%	4,2%	26,1%	6,6%	34,4%	0,0%	26,1%
Pomodori	-2,7%	-3,3%	-6,0%	4,8%	-1,5%	-2,4%	-8,2%
Cocomero	11,2%	8,8%	21,0%	-2,7%	17,7%	-2,7%	17,7%
FORAGGERE	2,8%	13,4%	16,6%	13,4%	32,2%	4,4%	22,2%
VITE/VINO	0,7%	55,3%	56,3%	2,7%	60,5%	2,7%	60,5%
OLIVE/OLIO	0,4%	43,6%	44,1%	23,0%	77,2%	23,0%	77,2%
FRUTTA	-1,1%	12,6%	11,3%	12,7%	25,5%	12,6%	25,3%
Mele	-3,0%	20,6%	17,0%	13,2%	32,5%	13,2%	32,5%
Pere	0,4%	1,8%	2,2%	1,3%	3,6%	1,3%	3,6%
Actinidia	2,7%	17,8%	21,0%	25,2%	51,5%	25,2%	51,5%
CARNI	<i>Capi</i>	<i>Rese</i>	0,9%	-4,9%	-4,1%	-6,2%	-5,2%
Carni bovine	1,9%		1,9%	3,2%	5,1%	3,2%	5,1%
Carni suine	1,4%		1,4%	-12,4%	-11,2%	-12,4%	-11,2%
Pollame			-1,0%	2,7%	1,7%	2,7%	1,7%
LATTE	1,2%	0,9%	2,1%	-3,4%	-1,5%	-3,4%	-1,3%
UOVA			3,8%	-7,1%	-3,6%	-7,1%	-3,6%
MIELE			-30,0%	0,0%	-30,0%	0,0%	-30,0%

Fonte: elaborazioni ESP su dati Istat e DGA Regione Lombardia \*Ente Risi per superfici e stime ESP



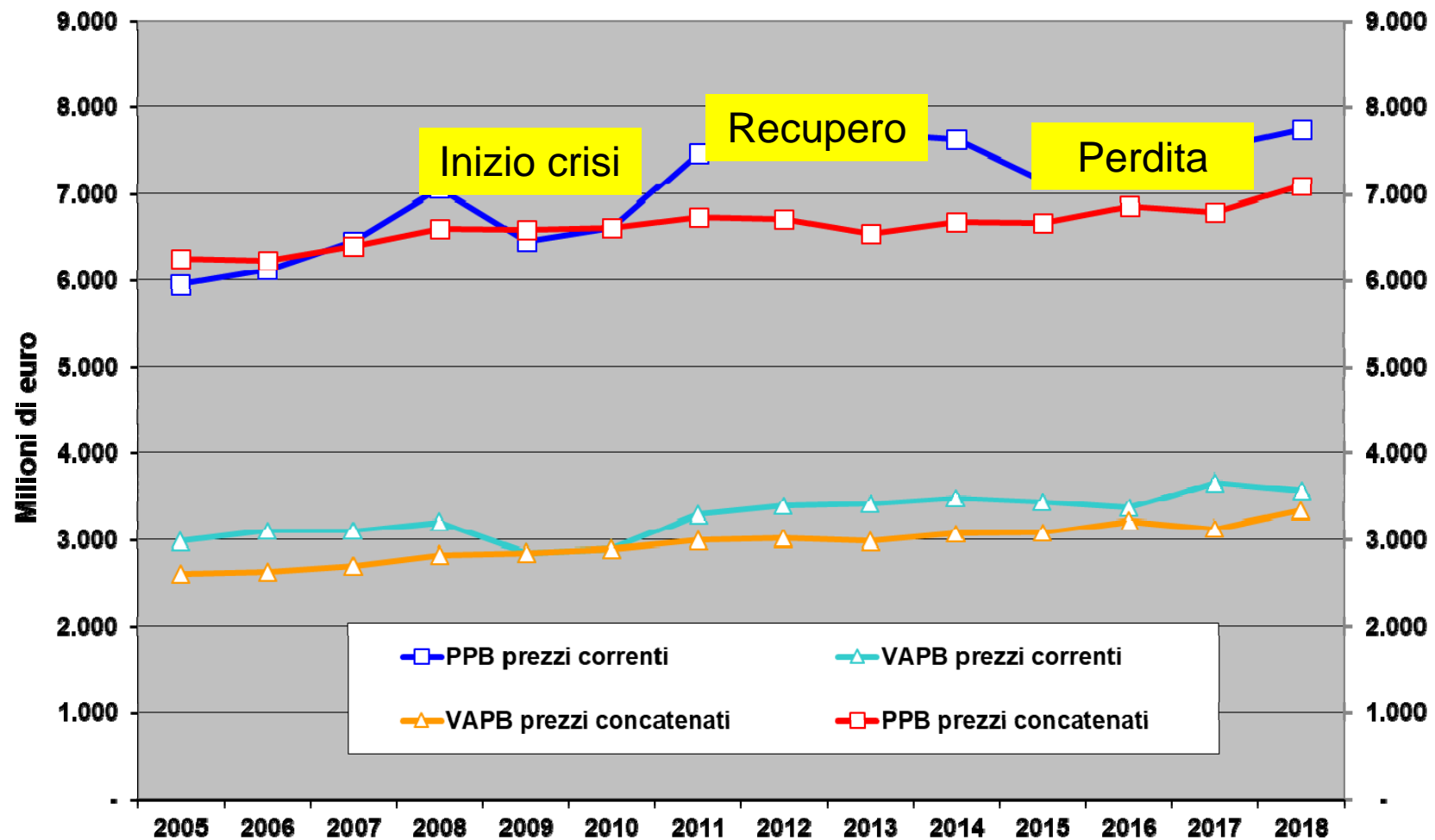
# Stima della PPB e del VA lombardo 2018

	Metodologia ISTAT			Metodologia ESP		
	2017	2018	2018/17 %	2017	2018	2018/17 %
<b>Coltivazioni agricole</b>	<b>1.899</b>	<b>2.223</b>	<b>17,0%</b>	<b>1.812</b>	<b>2.094</b>	<b>15,5%</b>
Erbacee	1.019	1.035	1,6%	992	1.020	2,8%
Foraggere	453	599	32,2%	363	443	22,2%
Legnose	428	589	37,6%	458	631	37,8%
<b>Allevamenti</b>	<b>4.502</b>	<b>4.363</b>	<b>-3,1%</b>	<b>5.668</b>	<b>5.453</b>	<b>-3,8%</b>
Carni	2.587	2.482	-4,1%	3.404	3.226	-5,2%
Latte	1.684	1.659	-1,5%	1.994	1.969	-1,3%
Altri zootecnici	231	221	-4,3%	270	258	-4,3%
<b>Servizi annessi</b>	<b>574</b>	<b>582</b>	<b>1,4%</b>	<b>574</b>	<b>582</b>	<b>1,4%</b>
<b>Totale produzione beni e servizi agricoli</b>	<b>6.975</b>	<b>7.168</b>	<b>2,8%</b>	<b>8.055</b>	<b>8.129</b>	<b>0,9%</b>
+ attività secondarie (agriturismo, trasformazione)	627	655	4,4%	627	655	4,4%
- attività secondarie (imprese commerciali)	-70	-73	3,4%	-70	-73	3,4%
<b>Totale produzione branca agricoltura</b>	<b>7.532</b>	<b>7.750</b>	<b>2,9%</b>	<b>8.611</b>	<b>8.712</b>	<b>1,2%</b>
- Consumi intermedi	3.862	4.167	7,9%	3.940	4.197	6,5%
<b>Valore aggiunto ai prezzi di base</b>	<b>3.670</b>	<b>3.583</b>	<b>-2,4%</b>	<b>4.672</b>	<b>4.515</b>	<b>-3,4%</b>
<i>Variazione % PPB su anno precedente</i>	7,0%	2,9%		7,5%	1,2%	
<i>Variazione % quantità su anno precedente</i>	1,9%	4,4%		0,9%	3,8%	
<i>Variazione % prezzi su anno precedente</i>	5,0%	-1,4%		6,6%	-2,5%	

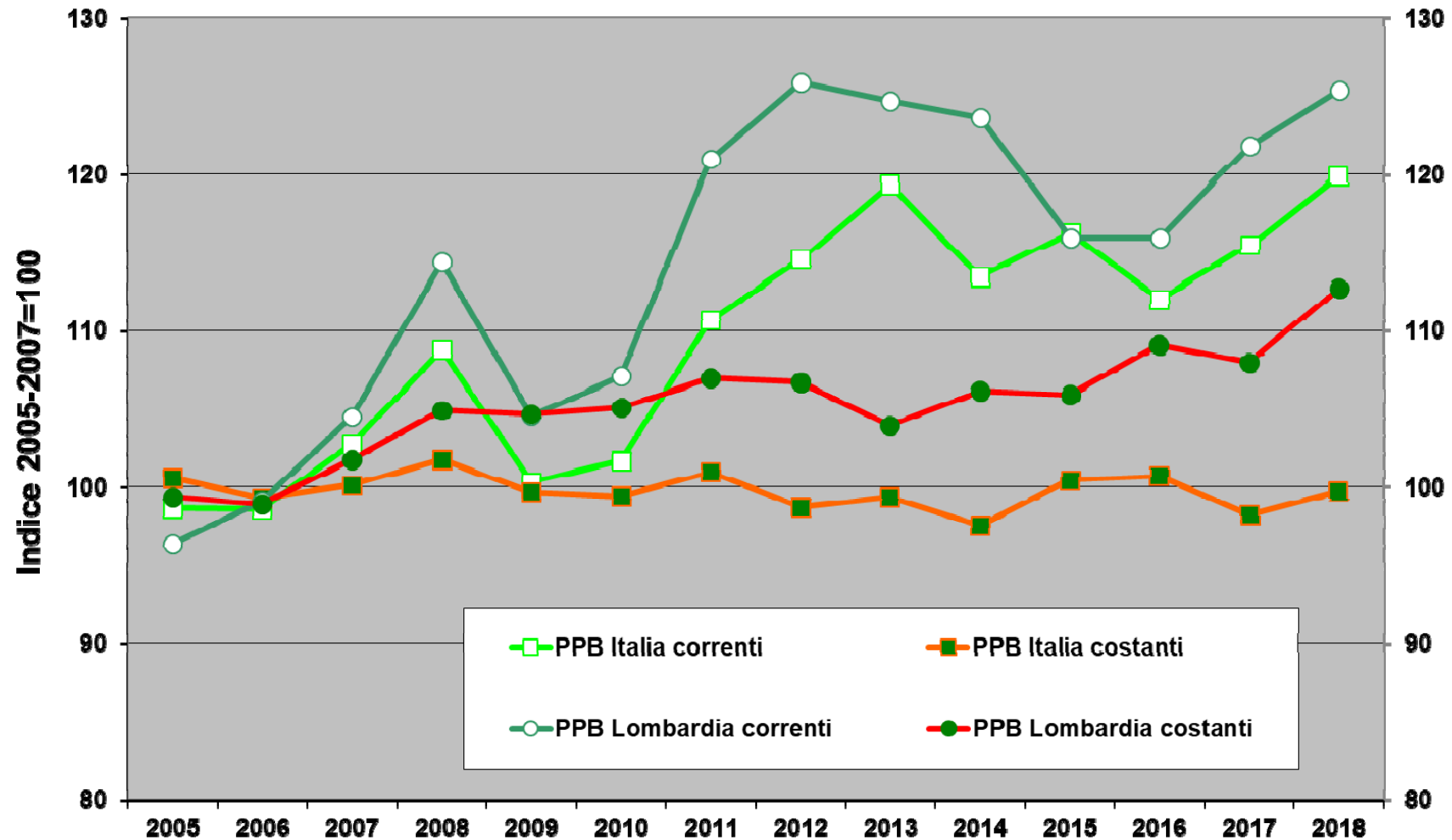
Fonte: elaborazioni ESP su dati Istat e DGA Regione Lombardia

Lieve aumento della PPB, forte incremento dei consumi intermedi, conseguente flessione del Valore Aggiunto

# Dinamica della PPB e del VA lombardo



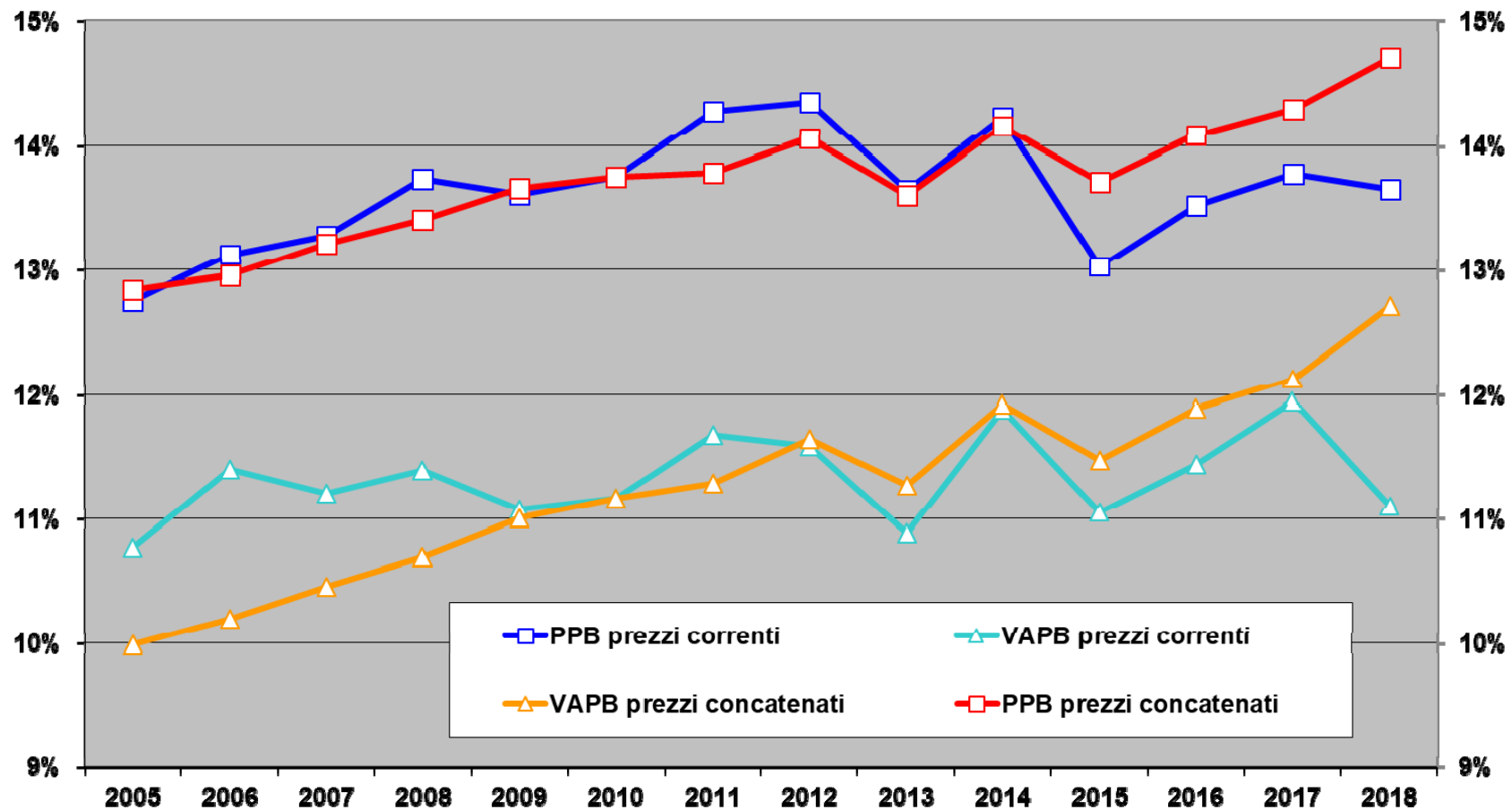
# Performances migliori per la Lombardia



Nell'ultimo decennio crescita del 13% in quantità e del 25% a valori correnti

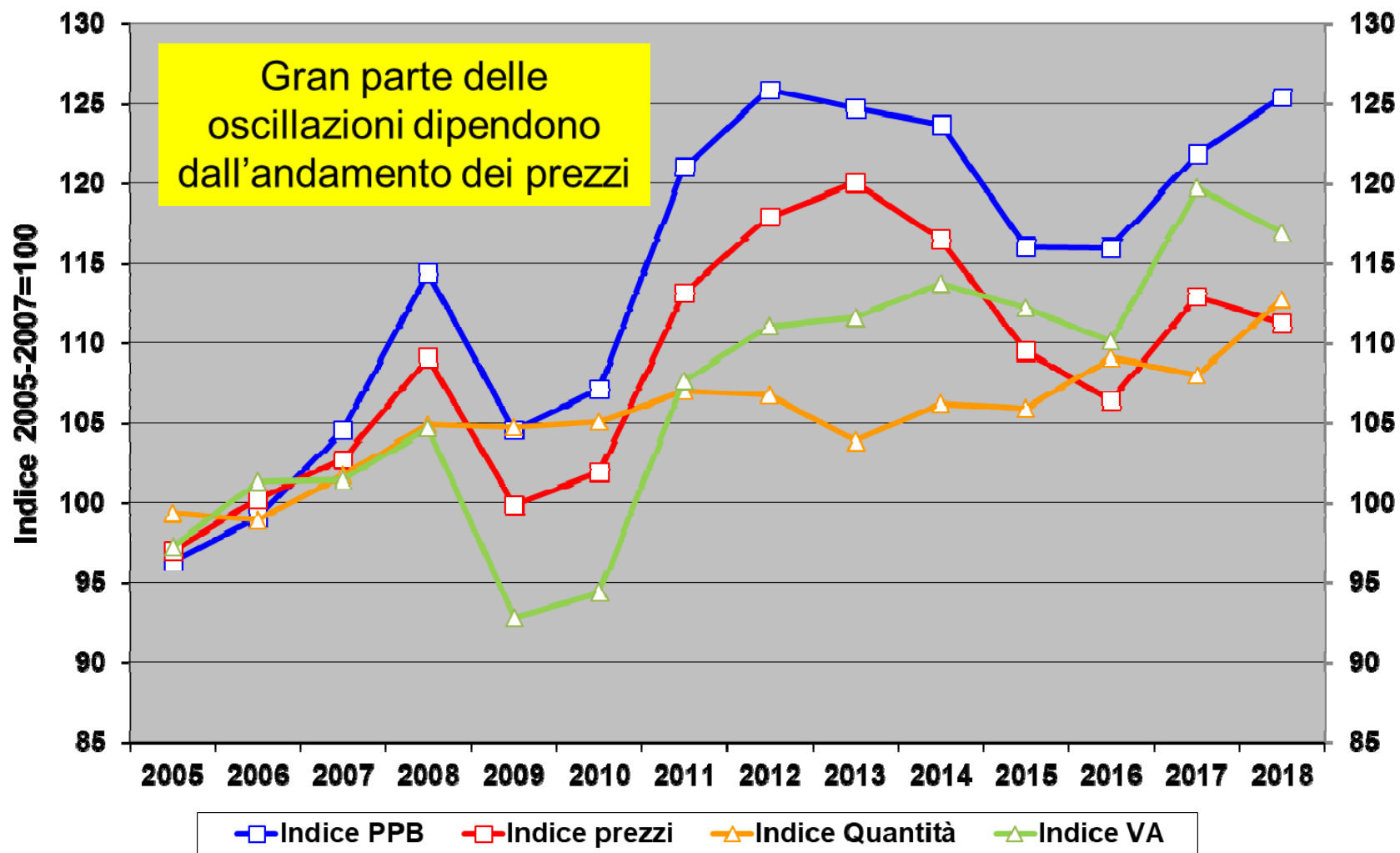
# Consequente aumento del peso lombardo

## Peso dell'agricoltura lombarda sul totale nazionale

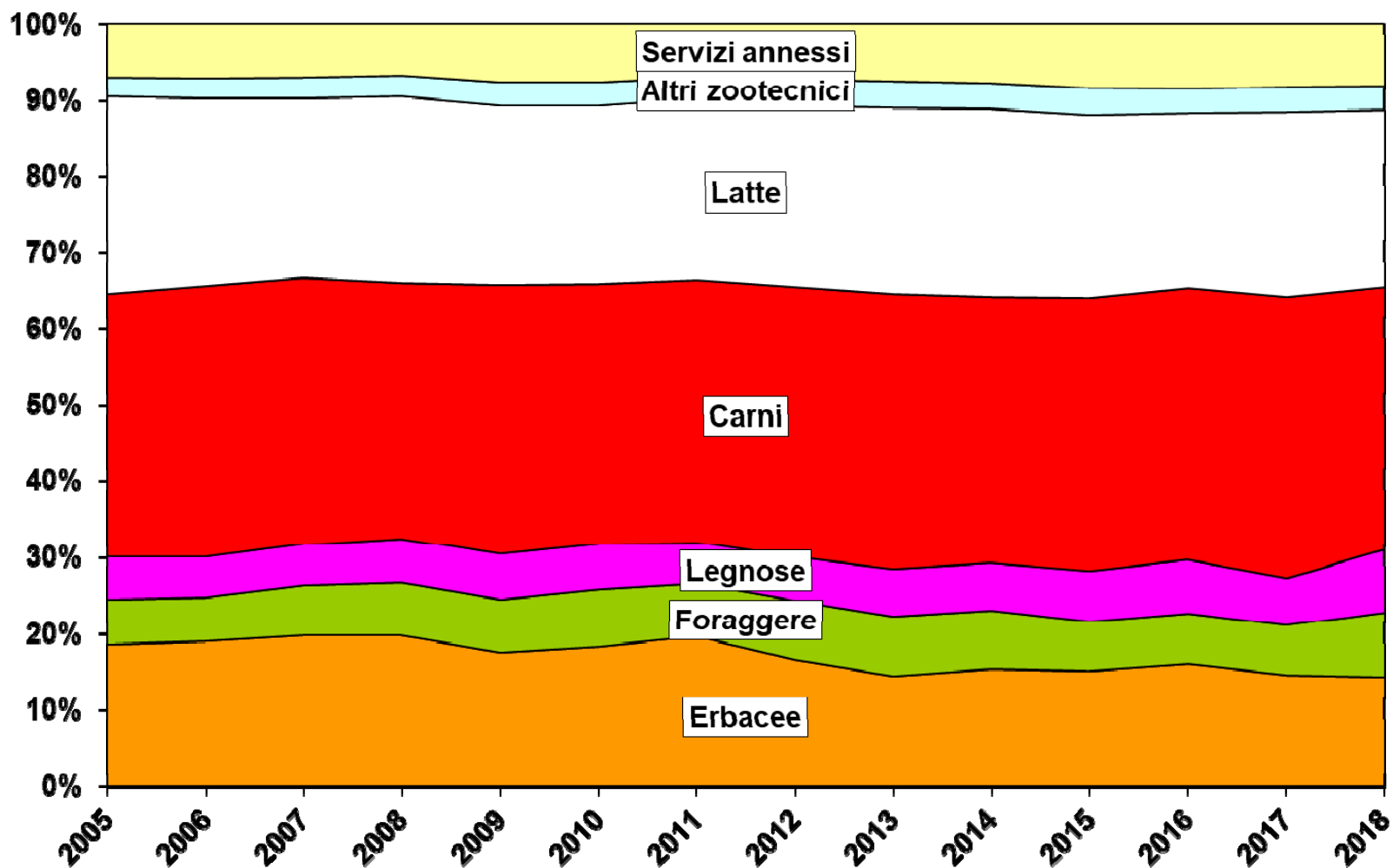


# Componenti della PPB lombarda

## Indici 2005-2007=100



# Composizione della PPB lombarda



La zootecnia pesa sempre circa il 60%, tra le produzioni vegetali calo delle erbacee (cereali), aumento delle foraggere e legnose agrarie.



# Principali argomenti

- Caratteristiche del sistema agro-alimentare lombardo
  - Il peso della Lombardia nel contesto nazionale (2017)
  - La dinamica delle imprese
- L'andamento dell'agricoltura nel 2018
  - Superfici, capi e produzioni
  - Stima del valore della produzione e del valore aggiunto
- **Alcune considerazioni**

## Alcune considerazioni sul 2018

- Nel 2018 la **produzione agricola** lombarda è **aumentata**, in **quantità**, rispetto al 2017 di circa il **4%**.  
Forte incremento per le produzioni vegetali (circa il 12%), specie per foraggere e colture legnose (boom vite).  
Limitati incrementi (1,5%) per la zootecnia.
- Il **valore della produzione** (PPB) è **creciuto meno** (tra l'1,2% e il 2,9%), a causa del calo medio dei prezzi del 2% circa, con punte di oltre -12% per i suini, -9% per ortaggi e colture industriali, -3,4% per il latte.
- I **consumi intermedi** sono stimati in forte aumento.
- Il **Valore Aggiunto** è stimato in **calo** tra **-2,4%** e **-3,4%**, ma è comunque il secondo miglior risultato dal 2005 ad oggi.

# Considerazioni generali

Durante la crisi (e anche oggi) **il settore agricolo ha resistito meglio di altri**, confermando la sua natura anticiclica. Anche le produzioni alimentari hanno mostrato buoni incrementi, sostenute dall'**export**.

I **consumi alimentari** domestici si sono, però, **ridimensionati** e difficilmente torneranno ai livelli pre crisi.

La posizione lombarda è migliorata nel quadro nazionale ma **le produzioni agricole stentano a crescere** e risentono dell'incertezza e volatilità dei mercati mondiali.

Anche alla luce dei mutamenti climatici, **occorre investire** sull'innovazione tecnologica, sulla formazione imprenditoriale e sull'assistenza tecnica, sullo sviluppo delle organizzazioni produttori.

Importante sostenere creazione e sviluppo di **imprese innovative**.

L'inversione di tendenza per le **imprese giovanili**, se si confermerà, costituisce un segnale importante per il futuro.



# Grazie per l'attenzione

Roberto Pretolani  
Dipartimento di Scienze e Politiche Ambientali  
Università degli Studi di Milano  
[roberto.pretolani@unimi.it](mailto:roberto.pretolani@unimi.it)