

LA STIMA DELLE RICADUTE DELL'ACCORDO DI LIBERO SCAMBIO “TRANSATLANTIC TRADE AND INVESTMENT PARTNERSHIP (TTIP)” SULLA LOMBARDIA

Relatori:

Rodolfo Helg (LIUC, Università Cattaneo), Lucia Tajoli (Politecnico di Milano)

17 novembre 2015

Indice

- Introduzione
- Lo stato dei negoziati TTIP
- Gli effetti economici attesi su UE ed Italia
- L'impatto sulla Lombardia
 - La specializzazione produttiva lombarda
 - Dazi e barriere non tariffarie
- Conclusioni

Rilevanza dell'accordo TTIP

- UE e USA sono i principali attori sui mercati mondiali
- La rilevanza dei due mercati è in relativo declino per via della crescita di altre aree
 - Partenariato Trans-Pacifico (TPP) già concluso
- Rilevante anche per Lombardia
 - la regione italiana più integrata negli scambi mondiali (oltre un quarto di export, import e IDE italiani) le politiche e gli accordi commerciali sono molto rilevanti
 - Per Lombardia gli USA sono il terzo mercato di sbocco, circa 7 mld euro di export e oltre 3 mld di import nel 2014
 - Sinergie ancora da sfruttare anche per alcune somiglianze nella specializzazione



Nuova generazione di accordi commerciali

- Recenti accordi di Nuova Generazione firmati da UE con Corea del Sud (2012) e Canada.
- Il valore del TTIP va oltre gli effetti economici dell'accordo: obiettivo è creare una piattaforma negoziale che sia in grado di definire standard e requisiti minimi della regolamentazione che possano poi essere estesi anche ad altri attori del commercio internazionale.
- Il Parlamento europeo nel luglio 2015 ha approvato la risoluzione che da pieno mandato alla Commissione europea di continuare le trattative



I negoziati TTIP

- Temi negoziali:
 - dazi doganali tra Europa e Stati Uniti sono in media a livelli contenuti, ma rimangono picchi tariffari elevati non irrilevanti in alcuni settori particolari.
 - Le ricadute economiche del partenariato transatlantico su commercio e investimenti (TTIP) dipendono in larga misura dalla riduzione delle barriere non tariffarie
- Dal 2013 ad oggi, 11 round negoziali – non si procede rapidamente vista la difficoltà di alcuni temi

Struttura dell'accordo in negoziazione

- Tre parti principali
 - Accesso al mercato
 - Barriere normative
 - Regole dell'accordo



Accesso al mercato (1)

- Eliminazione tariffe
 - Immediata nella maggior parte dei settori
 - Con periodi di transizione in settori sensibili
- Scambi di servizi
 - Apertura mercati dei servizi con eccezioni (come in trattati precedenti)
 - esclusione di una serie di servizi pubblici
 - esclusione di servizi audioculturali

Accesso al mercato (2)

- Appalti e delle gare per la fornitura alla pubblica amministrazione
 - Obiettivo di maggiore concorrenza e analoghe opportunità per imprese UE e USA
- Regole d'origine

Coordinamento della regolamentazione

Enfasi della Commissione UE su importanza di non ridurre le tutele

- Obiettivo: riduzione di burocrazia, duplicazioni di certificazioni e costi per imprese
- Metodo: armonizzazione delle normative oppure mutuo riconoscimento
- Proposta di istituzione di Regulatory Cooperation Body

Regole dell'accordo

- Regole doganali
- Norme a protezione degli investimenti: eliminazione ISDS, nuova corte su dispute investitori
- Normative a tutela dell'ambiente
- Normative a tutela dei lavoratori
- Energia e materie prime
- Piccole e medie imprese
- Regole su concorrenza
- Tutela della proprietà intellettuale
- Tutela di indicazioni geografiche



Effetti sul commercio internazionale del TTIP

(tasso di crescita percentuale)

| | Francois et al. (2013) | Fontagné et al. (2013) | Borghi et al. (2014) |
|----------------------------------|---------------------------|---------------------------|---------------------------|
| <i>metodo</i> | <i>CGE</i> | <i>CGE</i> | <i>One sector gravity</i> |
| UE: export vs Stati Uniti | 28,0 | 49,0 | 58,4 |
| agricoltura | | 149,5 | |
| industria | | 61,8 | |
| servizi | | 24,0 | |
| UE: import da Stati Uniti | 36,6 | 52,5 | 58,4 |
| agricoltura | | 168,5 | |
| industria | | 66,4 | |
| servizi | | 14,0 | |

Effetti sul PIL del TTIP

(tasso di crescita percentuale)

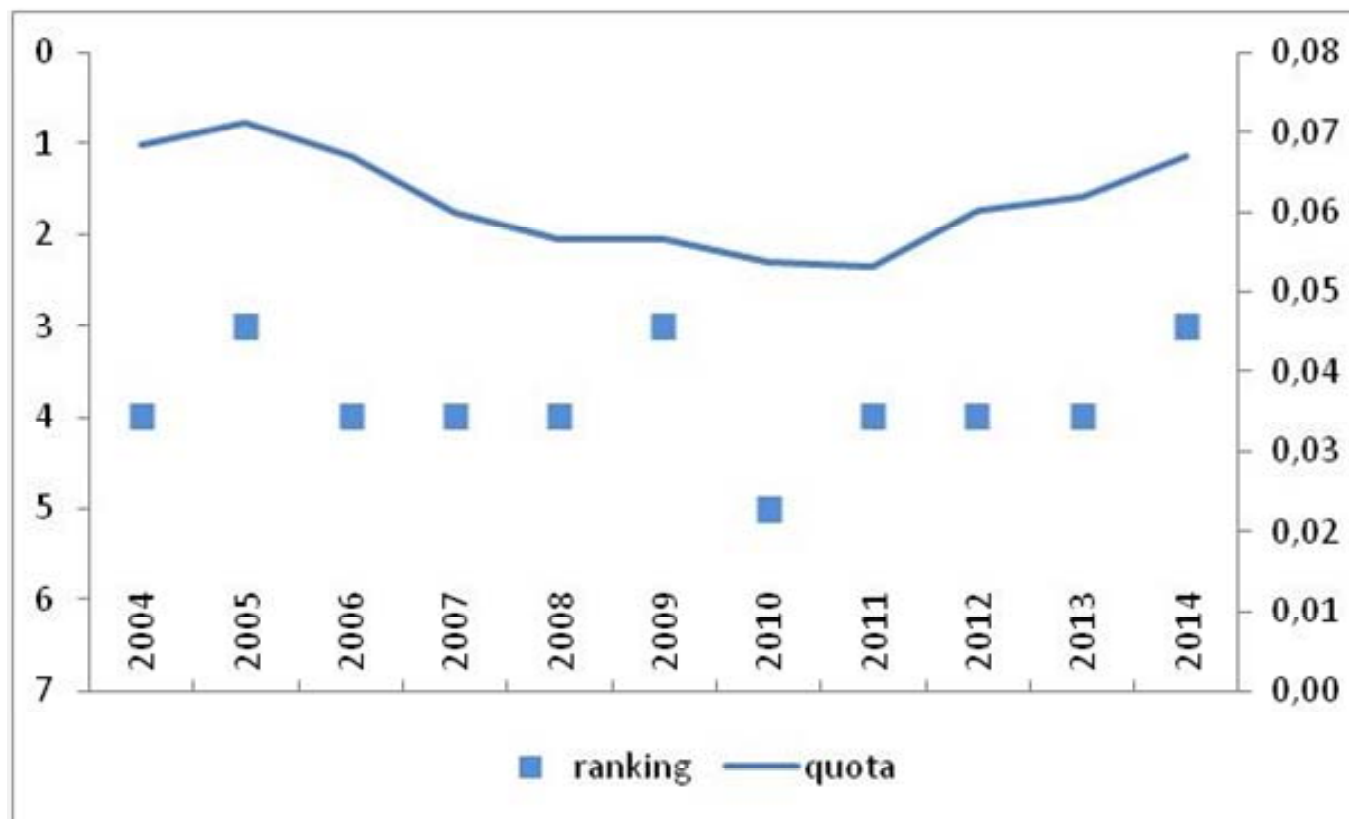
| | Francois et al. (2013) | Fontagné et al. (2013) | Egger et al. (2015) | Felbermayr et al. (2015) | Aichele et al. (2014) | Prometeia (2013) |
|-----------------|------------------------------|------------------------------|---------------------------|--------------------------------|---------------------------------|---------------------|
| <i>metodo</i> | <i>CGE</i> | <i>CGE</i> | <i>CGE</i> | <i>one sector gravity</i> | <i>multi sector gravity</i> | <i>altro</i> |
| UE | 0,4 | 0,3 | 3,0 | 3,9 | 2,6 | |
| Italia | | | 2,2 | 3,9 | 1,7 | 0,9 |
| Francia | | 0,2 | 1,9 | 3,5 | 2,6 | |
| Germania | | 0,3 | 2,3 | 3,5 | 3,1 | |
| Regno Unito | | 0,3 | 2,2 | 5,1 | 2,8 | |
| Stati Uniti | 0,3 | 0,3 | 1,1 | 4,9 | 3,4 | |
| Resto del Mondo | | -0,1 | | | | |

i guadagni variano da un minimo di 545 euro ad un massimo di 4472 euro per nucleo familiare



Il mercato USA riceve circa il 7% delle esportazioni lombarde

Figura 2 – Esportazioni della Lombardia verso gli Stati Uniti, quota sul totale delle esportazioni lombarde e posizionamento del mercato americano, anni 2004-2014



Fonte: elaborazioni Éupolis Lombardia su dati Istat, Coeweb.

| | Verso Stati Uniti (000 €) | Comp. (%) | Verso Mondo (000 €) | Comp. (%) | Export US/Export Mondo |
|--|---------------------------|--------------|---------------------|------------|------------------------|
| <i>Totale</i> | 7233030 | 100 | 106979398 | 100 | 6,76 |
| CK28- Macchinari e apparecchiature nca | 1885362 | 26,07 | 22662775 | 21,18 | 8,32 |
| CH24- Prodotti della metallurgia | 643212 | 8,89 | 11150746 | 10,42 | 5,77 |
| CH25- Prodotti in metallo, esclusi macchinari e attrezzature | 600856 | 8,31 | 7478570 | 6,99 | 8,03 |
| CE20- Prodotti chimici | 582574 | 8,05 | 11025317 | 10,31 | 5,28 |
| CB14- Articoli di abbigliamento (anche in pelle e in pelliccia) | 431700 | 5,97 | 5249965 | 4,91 | 8,22 |
| CF21- Prodotti farmaceutici di base e preparati farmaceutici | 388689 | 5,37 | 4568737 | 4,27 | 8,51 |
| CI26- Computer e prodotti di elettronica e ottica; apparecchi elettromedicali, apparecchi di misurazione e orologi | 310623 | 4,29 | 5511731 | 5,15 | 5,64 |
| CJ27- Apparecchiature elettriche e apparecchiature per uso domestico non elettriche | 297074 | 4,11 | 6819024 | 6,37 | 4,36 |
| CB15- Articoli in pelle (escluso abbigliamento) e simili | 270446 | 3,74 | 2739280 | 2,56 | 9,87 |
| CM32- Prodotti delle altre industrie manifatturiere | 237511 | 3,28 | 2303606 | 2,15 | 10,31 |
| CB13- Prodotti tessili | 232853 | 3,22 | 3701733 | 3,46 | 6,29 |
| CL30- Altri mezzi di trasporto | 230292 | 3,18 | 2950861 | 2,76 | 7,8 |
| CA11- Bevande | 228981 | 3,17 | 900516 | 0,84 | 25,43 |
| CA10- Prodotti alimentari | 205960 | 2,85 | 4322447 | 4,04 | 4,76 |
| CM31- Mobili | 199612 | 2,76 | 2362605 | 2,21 | 8,45 |
| CG22- Articoli in gomma e materie plastiche | 183240 | 2,53 | 4933550 | 4,61 | 3,71 |

Rilevanza mercato USA per le esportazioni lombarde di manufatti
(settori che pesano > 2%)



Quanto importiamo dagli Stati Uniti

(settori che pesano > 1,8% import EU28)

| Divisioni Ateco | EU28 (000 €) | comp. % | Italia (000 €) | comp. % | Lombardia (000 €) | comp. % |
|--|------------------|--------------|-------------------|--------------|----------------------|--------------|
| Totale | 206508862 | 100,0 | 12476522 | 100,0 | 3102811 | 100,0 |
| CL30- Altri mezzi di trasporto | 32270489 | 15,6 | 1015151 | 8,1 | 242894 | 7,8 |
| CF21- Prodotti farmaceutici di base e preparati farmaceutici | 24620908 | 11,9 | 2330942 | 18,7 | 617500 | 19,9 |
| CI26- Computer e prodotti di elettronica e ottica; apparecchi elettromedicali, apparecchi di misurazione e orologi | 21174490 | 10,3 | 881323 | 7,1 | 433282 | 14,0 |
| CK28- Macchinari e apparecchiature nca | 20562024 | 10,0 | 1340710 | 10,7 | 309899 | 10,0 |
| CE20- Prodotti chimici | 20415770 | 9,9 | 712820 | 5,7 | 397108 | 12,8 |
| CD19- Coke e prodotti derivanti dalla raffinazione del petrolio | 12850196 | 6,2 | 905885 | 7,3 | 73705 | 2,4 |
| CM32- Prodotti delle altre industrie manifatturiere | 12350618 | 6,0 | 425630 | 3,4 | 215307 | 6,9 |
| CL29- Autoveicoli, rimorchi e semirimorchi | 7570009 | 3,7 | 420091 | 3,4 | 24760 | 0,8 |
| CH24- Prodotti della metallurgia | 7164046 | 3,5 | 625084 | 5,0 | 175942 | 5,7 |
| CJ27- Apparecchiature elettriche e apparecchiature per uso domestico non elettriche | 7112316 | 3,4 | 359648 | 2,9 | 146166 | 4,7 |
| AA01- Prodotti agricoli, animali e della caccia | 5354110 | 2,6 | 613770 | 4,9 | 25647 | 0,8 |
| CG22- Articoli in gomma e materie plastiche | 3938509 | 1,9 | 160873 | 1,3 | 71886 | 2,3 |
| CA10- Prodotti alimentari | 3692581 | 1,8 | 257881 | 2,1 | 17505 | 0,6 |

| Divisioni ATECO | Dazio Max | Dazio medio | Linee duty free (%) | Comp. export Lomb. vs. USA |
|---|-----------|-------------|---------------------|----------------------------|
| Totale | | 3,8 | 37,8 | 100 |
| CB14-Articoli di abbigliamento (anche in pelle e in pelliccia) | 32 | 10,8 | 3,6 | 5,89 |
| CB15-Articoli in pelle (escluso abbigliamento) e simili | 48 | 8,7 | 10,1 | 3,69 |
| CB13-Prodotti tessili | 25 | 7,8 | 15,2 | 3,18 |
| CA10-Prodotti alimentari | 131,8 | 6,1 | 20,5 | 2,81 |
| CG23-Altri prodotti della lavorazione di minerali non metalliferi | 38 | 5,1 | 30,8 | 1,13 |
| AA01-Prodotti agricoli, animali e della caccia | 29,8 | 3,7 | 32,9 | 0,05 |
| CG22-Articoli in gomma e materie plastiche | 16 | 3,7 | 18,9 | 2,5 |
| CM32-Prodotti delle altre industrie manifatturiere | 32 | 3,3 | 39,4 | 3,24 |
| CE20-Prodotti chimici | 10 | 3 | 38,2 | 7,95 |
| CC16-Legno e prodotti in legno e sughero (esclusi i mobili); articoli in paglia e materiali da intreccio | 18 | 2,5 | 47,3 | 0,36 |
| CH25-Prodotti in metallo, esclusi macchinari e attrezzature | 14 | 2,3 | 36,5 | 8,2 |
| CL30-Altri mezzi di trasporto | 14 | 2,3 | 58,5 | 3,14 |
| CD19-Coke e prodotti derivanti dalla raffinazione del petrolio | 7 | 2,2 | 25 | 0,25 |
| CL29-Autoveicoli, rimorchi e semirimorchi | 25 | 2,1 | 42,2 | 1,84 |
| CC18-Prodotti della stampa e della riproduzione di supporti registrati | 4 | 2 | 50 | 0,01 |
| CF21-Prodotti farmaceutici di base e preparati farmaceutici | 6,5 | 1,9 | 65,6 | 5,3 |
| CJ27-App. elettriche e app. per uso domestico non elettriche | 12,5 | 1,9 | 39,9 | 4,05 |
| CI26-Computer e prodotti di elettronica e ottica; apparecchi elettromedicali, apparecchi di misurazione e orologi | 16 | 1,8 | 41,5 | 4,24 |

I dazi Usa su esportazioni Lombardia

Fonte: elaborazione
Éupolis Lombardia su dati
ISTAT, Coeweb e
UNCTAD, TRAINS



Focus: Macchinari e apparecchiature è il principale settore di esportazione vs. USA (26,1%). In media i dazi sono bassi, 1,3%. Ma al suo interno per alcuni prodotti i dazi sono elevati.

| CK28 - Macchinari e apparecchiature | ATECO | Peso su export settore | Linee tariffarie | Dazio medio | Dazio massimo |
|--|-------|------------------------|------------------|-------------------|---------------|
| Altri rubinetti e valvole | 28140 | 16.8 | 13 | 3.1 | 5.6 |
| Macchine utensili per la formatura dei metalli (incluse parti e accessori ed escluse le parti intercambiabili) | 28410 | 10.9 | 79 | 3.8 | 5.8 |
| Altre macchine per impieghi speciali n.c.a (incluse parti e accessori) | 28999 | 7.1 | 123 | 1.3 | 8.0 |
| Organi di trasmissione (esclusi quelli idraulici e quelli per autoveicoli, aeromobili e motocicli) | 28151 | 6.4 | 39 | 1.4 | 5.7 |
| <i>CK28 - Macchinari e apparecchiature</i> | | <i>26.1*</i> | <i>886</i> | <i>1.3</i> | <i>9.9</i> |

•% del valore delle esportazioni lombarde verso gli Stati Uniti

•Fonte: elaborazione Éupolis Lombardia su dati ISTAT, Coeweb e UNCTAD, TRAINS



Dazi UE su importazioni da USA

| Divisioni ATECO | Dazio Max | Dazio medio | Linee duty free (%) | Comp. import EU28 da USA | Comp. import Lomb. da USA |
|---|-----------|--------------------|---------------------|--------------------------|---------------------------|
| <i>Totale</i> | | 4,7 | | 100 | 100 |
| CA10-Prodotti alimentari | 33,6 | 11,3 | 8,6 | 1,8 | 0,6 |
| CB14-Articoli di abbigliamento (anche in pelle e in pelliccia) | 12 | 11,2 | 1,5 | 0,2 | 0,4 |
| AA03-Prodotti della pesca e dell'acquacoltura | 26 | 10,5 | 15,8 | 0,1 | 0,0 |
| CB13-Prodotti tessili | 12 | 6,8 | 3,6 | 0,4 | 0,4 |
| CL29-Autoveicoli, rimorchi e semirimorchi | 22 | 6,4 | 1,2 | 3,7 | 0,8 |
| CB15-Articoli in pelle (escluso abbigliamento) e simili | 17 | 6,2 | 12,9 | 0,2 | 0,5 |
| CG22-Articoli in gomma e materie plastiche | 10,5 | 4,8 | 10,9 | 1,9 | 2,3 |
| CE20-Prodotti chimici | 12,8 | 4,4 | 18,8 | 9,9 | 12,9 |
| CG23-Altri prodotti della lavorazione di minerali non metalliferi | 12 | 3,9 | 13,5 | 1 | 1,1 |
| AA01-Prodotti agricoli, animali e della caccia | 20 | 3,6 | 42,2 | 2,6 | 0,8 |
| CL30-Altri mezzi di trasporto | 15 | 2,9 | 11,9 | 15,6 | 7,9 |
| CH25-Prodotti in metallo, esclusi macchinari e attrezzature | 8,5 | 2,8 | 11,9 | 1,6 | 1,8 |
| CI26-Computer e prodotti di elettronica e ottica; apparecchi elettromedicali, apparecchi di misurazione e orologi | 14 | 2,8 | 36 | 10,3 | 14,0 |
| CC16-Legno e prodotti in legno e sughero (esclusi i mobili); articoli in paglia e materiali da intreccio | 10 | 2,7 | 32,8 | 0,3 | 0,6 |
| CJ27-Apparecchiature elettriche e apparecchiature per uso domestico non elettriche | 6,9 | 2,6 | 12,2 | 3,4 | 4,7 |
| CM32-Prodotti delle altre industrie manifatturiere | 17 | 2,5 | 30,2 | 6 | 7,0 |
| CD19-Coke e prodotti derivanti dalla raffinazione del petrolio | 8 | 2 | 46,2 | 6,2 | 2,4 |
| CF21-Prodotti farmaceutici di base e preparati farmaceutici | 6,5 | 1,9 | 68,8 | 11,9 | 20,0 |

Fonte:
elaborazione
Éupolis Lombardia
su dati ISTAT,
Coeweb e
UNCTAD,
TRAINS

Le barriere non tariffarie

| | Intervallo stimato delle BNT in UE* | Intervallo stimato delle BNT in USA* |
|------------------------------------|--|---|
| Tutti i prodotti | 12.9-13.7 | 12.9-13.7 |
| Agricoltura | 15.8 – 48.2 | 15.8 -51.3 |
| Carni bovine | 68.2 | 80.0 |
| Frutta e verdura | 48.2 | 60.6 |
| Manufatti | 42.8 | 32.2 |
| Aereospaziale | 18.8 | 19.1 |
| Autoveicoli | 19.3 -25.5 | 19.3 - 26.8 |
| Bevande e tabacco | 41.8 – 42.0 | 41.8 – 42.0 |
| Chimica | 20.6 – 29.1 | 20.6 – 29.1 |
| Cosmetica | 34.6 | 32.4 |
| Macchinari elettrici e elettronici | 1.8 -19.4 | 1.8 -19.4 |
| Macchinari | 1.6 – 6.2 | 1.6 – 6.2 |
| Attrezzature per ICT | 19.1 | 22.9 |
| Petrolchimico | 7.9 – 24.2 | 7.9 – 24.2 |
| Farmaceutica | 15.3 – 29.1 | 9.5 – 29.1 |
| Alimentare | 33.8 – 56.8 | 33.8 – 73.3 |
| Acciaio | 11.9 – 38.5 | 17.0 – 38.5 |
| Tessili | 19.2 – 46.3 | 16.7 – 22.6 |
| Legno e carta | 11.3 | 7.7 |
| Altri prodotti manufatti | 3.6 – 5.7 | 3.6 – 5.7 |
| Servizi | 8.9 – 32.0 | 8.5 – 47.3 |
| Trasporto aereo | 25.0 | 11.0 |
| Servizi di comunicazione | 1.1 – 38.6 | 1.7 – 36.9 |
| Costruzioni | 4.6 – 53.2 | 2.5 – 95.4 |
| Distribuzione | 1.4 | 0.0 |
| Servizi finanziari e bancari | 1.5 – 51.2 | 17.0 – 51.3 |
| ICT | 14.9 | 3.9 |
| Servizi assicurativi | 6.6 - 44.9 | 17.0 – 43.7 |



Conclusioni

Opportunità TTIP: alimentare , tessile-abbigliamento, autoveicoli (indotto) e parte della meccanica

Rischi TTIP: filiera chimica, agricoltura, carta e legno (cautele relative a questi settori emergono anche da studi sul caso tedesco).